



Næstved som Europæisk Kulturhovedstad 2032 – Forventede gevinster

Appendiks

Silverlining Research, januar 2026



INDHOLD

1. Introduktion.....	2
2. Konklusion.....	2
3. Læsevejledning.....	3
4. Værdien af et værtskab.....	3
5. Metode og datagrundlag.....	5
6. Forventet økonomisk potentiale.....	6
6.1 Forventninger til ekstra gæster og deres karakteristika.....	7
6.2 Forventninger til direkte økonomiske gevinster samt indirekte og inducerede gevinster.....	9
7. Sammenligning med andre casebyer.....	12
8. Potentialet for sociale og kulturelle gevinster.....	13
9. Anvendt litteratur.....	17

1. INTRODUKTION

Hvert år udpeger EU to byer som kulturhovedstæder, og i 2032 kan det blive Næstved Kommune, sammen med de fem partnerkommuner i Kulturregion Storstrøm, hvis der kan opnås politisk enighed om at ansøge om værtskab hos Kulturministeriet.

Tidligere har København (1996) og Aarhus (2017) båret titlen. Europæisk Kulturhovedstad giver en unik mulighed for at styrke den regionale sammenhængskraft og fremme samarbejde mellem kultur, turisme og kreative erhverv. Det skaber også internationale perspektiver og muligheder for nye partnerskaber, der kan inspirere både borgere og erhvervsliv.

Dette materiale er et appendiks til udgivelsen "Næstved som Europæisk Kulturhovedstad 2032 – Forundersøgelsen" udarbejdet af Kuanshi Consulting for Foreningen 'Næstved som Europæisk Kulturhovedstad 2032'. Forundersøgelsen dokumenterer det kulturelle potentiale, de regionale styrker, erfaringer fra tidligere kulturhovedstæder samt et realistisk budgetskenarie. Dog indeholder forundersøgelsen ikke en samlet analyse af de forventede gevinster af et værtskab.

Formålet med denne analyse er derfor at belyse de samlede økonomiske, kulturelle og sociale gevinster for Næstved ved et værtskab som Europæisk Kulturhovedstad 2032 og dermed styrke det politiske beslutningsgrundlag.

2. KONKLUSION

Et værtskab som Europæisk Kulturhovedstad i Næstved 2032 vil ikke kun tilføre kulturelle oplevelser, underholdning og dannelse, men forventes også at skabe betydelig økonomisk værdiskabelse for Næstved Kommune. Derudover er forventningen også, at værtskabet kan bidrage med individuel værdi for borgerne, styrke den sociale sammenhængskraft og øge attraktiviteten af både lokalsamfundet og byen som helhed.

Analysen i dette appendiks estimerer, at kulturhovedstadsværtskabet vil generere direkte økonomiske effekter svarende til 218–241 mio. kr. i omsætning i Næstved Kommune i 2032. De økonomiske effekter opstår ikke kun inden for kulturområdet, men skaber også ringe i vandet i den øvrige økonomi. Når de afledte effekter medregnes, estimeres den totale omsætning for Næstved som europæisk kulturhovedstad at være mellem 308 og 340 mio. kr. i værtskabsåret 2032.

Udover øget omsætning vurderes værtskabet at medføre øget beskæftigelse, med et anslået antal af mellem 639 og 707 flere beskæftigede i Næstved Kommune som følge af de

direkte effekter. Denne yderligere beskæftigelse forventes at skabe skatteindtægter mellem 67 og 74 mio. kr. i værtskabsåret.

Udover de økonomiske effekter giver analysen også perspektiver på, at kultur generelt er værdifuldt for både den enkelte borger og byens attraktivitet, herunder bosætning, borgernes trivsel og fællesskab samt byens image.

3. LÆSEVEJLEDNING

I **afsnit 4** udfoldes begrebet værdiskabelse, som dækker både den økonomiske værdi samt den sociale og individuelle værdi for borgerne, men også værdiskabelsen for byen og lokalsamfundet.

Den anvendte metode og datagrundlag for beregningen af det økonomiske potentiale præsenteres i **afsnit 5**.

I **afsnit 6** beregnes det forventede økonomiske potentiale, og der redegøres samtidig for de anvendte antagelser og forbehold knyttet til beregningerne.

Det forventede potentiale ved et værtskab i Næstved sammenholdes med andre case-byer i **afsnit 7**.

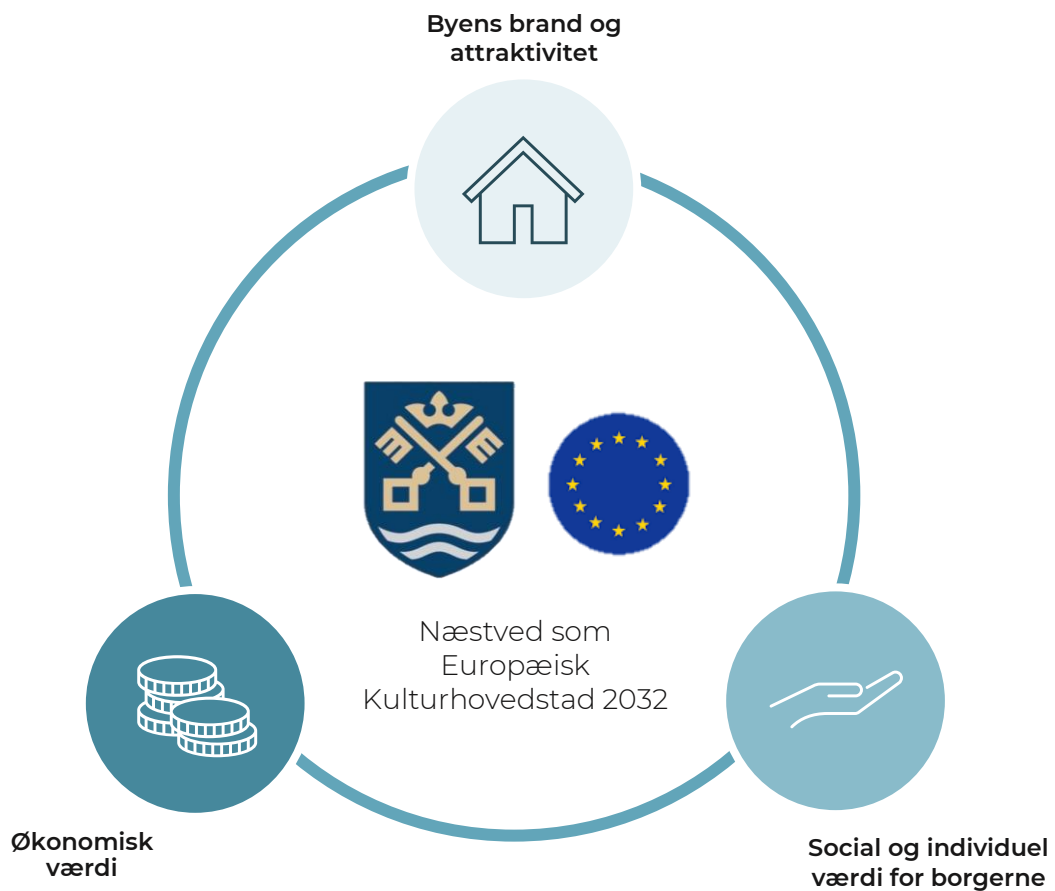
Endelig afsluttes appendikset med **afsnit 8**, som perspektiverer den økonomiske værdiskabelse i forhold til den sociale og kulturelle værdiskabelse for borgere og lokalsamfund på baggrund af øvrige tilgængelige undersøgelser.

4. VÆRDIEN AF ET VÆRTSKAB

Et værtskab som Europæisk Kulturhovedstad forventes at generere en betydelig værdiskabelse for Næstved Kommune og regionen. Gevinsterne rækker ud over det økonomiske og omfatter også individuel værdi for borgerne, styrket social sammenhængskraft samt øget attraktivitet for lokalsamfundet og byen som helhed.

Dette appendiks belyser netop disse forskellige dimensioner af værdiskabelse knyttet til et potentielt værtskab som Europæisk Kulturhovedstad i Næstved 2032.

Figur 1: Illustration af værdiskabelse



Den økonomiske værdiskabelse analyseres gennem en vurdering af de forventede økonomiske gevinster i form af omsætning, beskæftigelse og skatteindtægter for Næstved Kommune.

De økonomiske effekter opstår ikke alene inden for kulturområdet, men skaber også ringe i vandet i den øvrige lokale og regionale økonomi. Eksempelvis forventes øget efterspørgsel og omsætning i hoteller, restauranter og andre tilknyttede brancher. Disse afledte effekter betegnes som indirekte og inducerede effekter. Se boksen på næste side for en uddybning af begreberne.



Direkte effekter refererer til den umiddelbare økonomiske aktivitet, der opstår som følge af et kulturarrangement eller et tilbud inden for kulturområdet.

De direkte effekter omfatter alle de områder og aktiviteter, som Kulturhovedstaden afholder udgifter til, herunder honorarer til artister, løn til ansatte samt indkøb af ydelser og leverancer som lyd- og lysudstyr, grafisk design, markedsføring, annoncering m.v.



Indirekte effekter dækker over den økonomiske aktivitet, der opstår i tilknyttede brancher.

De indirekte effekter omfatter bl.a. øget omsætning fra flere hotelovernatninger, restaurant- og cafebesøg, stigende detailhandel samt øget transportaktivitet som følge af et højere antal gæster og besøgende.



Inducerede effekter refererer til den yderligere økonomiske aktivitet, der opstår, når den løn og indkomst, som er skabt gennem direkte og indirekte effekter, anvendes videre i samfundet.

Når medarbejdere inden for kulturområdet eller i tilknyttede brancher modtager løn, bruger de denne indkomst på andre varer og tjenester, f.eks. dagligvarer, oplevelser og underholdning.

5. METODE OG DATAGRUNDLAG

Analysen af det forventede økonomiske potentiale baserer sig på forventninger til antallet af gæster i Næstved Kommune under værtsskabsåret i 2032 og deres karakteristika samt forventninger til et gennemsnitligt døgnforbrug i kroner og multiplikatoreffekter. Centralt i analysen står derfor en kritisk og systematisk udledning og vurdering af disse antagelser.

Fremgangsmåden for fastlæggelse af rimelige antagelser og forventninger er databaseret og understøttet af dialog med lokale aktører i Næstved¹, som har bidraget til at validere disse på baggrund af kendskab til lokale forhold inden for turisme og erhverv. Fremgangsmåden kan sammenfattes i følgende trin:

- Afsæt i eksisterende analyser fra tidligere europæiske kulturhovedstæder samt analyser af andre potentielle ansøgerbyer
- Kritisk og databaseret validering af antagelser op imod øvrige relevante kilder og tilgængelige data
- Kvalitativ validering af antagelser gennem dialog med repræsentanter fra Næstved inden for turisme og erhverv

Estimaterne for de forventede gevinster ved et kulturhovedstadsværtskab er forbundet med en vis grad af usikkerhed og skal derfor forstås som indikatorer for et overordnet gevinstniveau snarere end præcise opgørelser. Usikkerheden hænger bl.a. sammen med, at Næstveds konkrete strategi for værtskabet endnu ikke er fastlagt, kulturprogrammets omfang og indhold er endnu ikke bestemt, ligesom flere centrale rammebetingelser fortsat er uafklarede (eksempelvis betydningen af Femern-forbindelsen og udbygning af overnatningskapacitet). Estimaterne er således baseret på kvalificerede antagelser og gennemsnitsbetragtninger med afsæt i erfaringer fra tidligere værtsbyer og supplerende datakilder.

For at tydeliggøre, at der ikke er tale om eksakte resultater, er alle økonomiske opgørelser afrundet og præsenteret med en usikkerhedsmargen på ± 5 pct.

Opgørelsen af gevinster er alene henført til Næstved Kommune, men vil i sagens natur også påvirke samfundsøkonomien i hele regionen. Det har imidlertid ikke været inden for rammerne af denne analyse at opgøre de regionale gevinster.

Perspektiver på den sociale og individuelle værdiskabelse for borgerne og for lokalsamfundet og byen som helhed i afsnit 8 er baseret på en gennemgang af eksisterende undersøgelser af effekterne af at være europæisk kulturhovedstad, samt effekterne af kultur- og fritidslivet.

6. FORVENTET ØKONOMISK POTENTIALE

I dette afsnit præsenteres først forventningerne til antallet af gæster i Næstved Kommune under værtsskabsåret i 2032. Herunder opdeles gæsterne i besøgende og overnattende gæster, samt en fordeling mellem danske og udenlandske gæster. Desuden estimerer vi, hvor mange af gæsterne der faktisk forventes at være motiveret af kulturværtskabet.

¹ Næstved Erhvervsforening, Næstved Cityforening og Visit Sydsjælland & Møn

Herefter omsættes de økonomiske gevinster til kroner og ører ved at anvende et forventet døgnforbrug, hvilket giver et mål for de direkte økonomiske gevinster. De indirekte og inducerede økonomiske gevinster beregnes med afsæt i en multiplikatoreffekt, der afspejler de afledte økonomiske virkninger i tilknyttede brancher.

6.1 Forventninger til ekstra gæster og deres karakteristika

Hvis Næstved bliver Europæisk Kulturhovedstad vil det forventeligt tiltrække et stort antal danske og internationale gæster til byen, både op til, under og efter 2032. Det økonomiske potentiale skal ses i forhold til, hvor mange gæster der kan forventes i værtsskabsåret i 2032.

Forventningen til antallet af endagsbesøgende og overnattende gæster er baseret på en fremskrivning af antallet af overnatninger i Næstved Kommune fra 2024² frem mod 2032. Denne fremskrivning tager udgangspunkt i en forventet årlig vækstrate på 1 % frem til 2029, og en yderligere vækstrate på 5 % fra 2029 til 2032. Den højere vækstrate i perioden op til 2032 afspejler forventningen om, at Femern-Forbindelsen vil generere en markant stigning i antallet af overnatninger³.

Endelig er der i fremskrivningen taget højde, for at der forventes en markant stigning i selve værtsskabsåret 2032. Hos tidligere værtsskabsbyer er der observeret stigninger i antallet af overnatninger på mellem 20 % og 50 %, henholdsvis 21 % i Umeås i 2014⁴, 50 % i Aarhus i 2017⁵ og senest en 34 % stigning i Bodø i 2024^{6,7}.

Derfor er der indlagt en forventning om en 30 % stigning i antallet af overnattende og besøgende gæster i værtsskabsåret 2032 i Næstved. Denne forventning er blevet valideret i dialog med repræsentanter fra Næstved inden for turisme og erhverv. Det blev her bemærket, at Næstved i løbet af de næste tre til fire år vil få flere nye overnatningsmuligheder. Der er planlagt to nye hoteller i Næstved, et udvidet strandhotel i Karrebæksminde, et feriecenter på Enø samt 46 nye sommerhuse ved Karrebæk Fjord. Denne udvikling vil yderligere bidrage til at imødekomme det forventede øgede antal besøgende.

Tabel 1 viser, at det totale forventede antal endagsbesøgende i Næstved Kommune under værtsskabsåret, 2032, er 952.250 gæster, mens antallet af overnatninger forventes at være 419.810.

² Det samlede antal overnatninger i Næstved i 2024 var på alt 260.428, heraf 13 % udenlandske (VisitDenmark, Statistikbank)

³ Den præcise effekt af Femern-forbindelsen på stigningen i overnatningstal stadig ukendt, men en analyse af Silverlining Research & HIRD&KO indikerer en øget tilstrømning af særligt tyske turister til hele Sjælland samt det sjællandske øhav som følge af forbindelsens åbning. Kilde: Det Tyske Marked For Sjælland og Øerne, Silverlining Research & HIRD&KO, 2024.

⁴ Kilde: European Commission: Ex-post evaluation of the European Capitals of Culture (eruopa.eu)

⁵ Kilde: Deloitte, 2024. "Forundersøgelse af Helsingør som muligt Europæisk Kulturhovedstad 2032"

⁶ Kilde: Statistisk sentralbyrå, Tabel 14172

⁷ Note: De tre byer er fremhævet, da det de nyeste nordiske eksempler på stigende overnatninger under værtsskabsåret som europæisk kulturhoved

Tabel 1: Forventet antal besøgende og overnattende gæster i Næstved Kommune under værtskabsåret for kulturhovedstad, 2032.

	Endagsbesøgende	Overnatninger
Danske gæster	666.575	293.867
Udenlandske gæster	285.675	125.943
Total	952.250	419.810

Fordelingen mellem danske og udenlandske endagsbesøgende og overnattende gæster fremgår også af Tabel 1. Der er indlagt en forventning om, at 70 % af gæsterne er danske, og 30 % er udenlandske. Denne fordeling er baseret på data fra Aarhus i 2017, hvor overnattende gæster i Aarhus fordelte sig med 70 % danske og 30 % udenlandske gæster (VisitDenmark, Statistikbank).

Forventningen er valideret i dialog med lokale aktører i Næstved, hvor der også bliver peget på, at byen forventes at modtage en stigning i antallet af særligt tyske ferieturister som følge af Femern-forbindelsen. Dette er yderligere bekræftet i en analyse fra 2024 udført af Silverlining Research og HIRDO&KO som en del af den tværgående "Strategic Marketing Alliance – Zealand" indsats.

For at undgå at overvurdere effekterne af et værtskab, er det nødvendigt at vurdere, hvor stor en andel af det samlede forventede antal gæster i Næstved, der kommer som følge af arrangementer og aktiviteter under kulturhovedstadsåret. Erfaringerne fra Aarhus 2017 viser, at 22 % af de endagsbesøgende og 19 % af de overnattende gæster kan tilskrives kulturhovedstadsprogrammet (Welcome Future, Fonden Aarhus 2017, 2018). Denne fordeling benyttes også i denne analyse⁸. Det forventede antal endagsbesøgende og overnattende gæster i Næstved Kommune motiveret af kulturhovedstadsværtskabet i 2032 ses i Tabel 2.

⁸ Når vi forventer 30 % ekstra gæster i værtskabsåret, men kun godt en femtedel af disse er motiveret af kulturhovedstadsprojektet, skyldes det, at der vil være gæster, der ikke-intenderet besøger Næstved Kommune. Dette skyldes en forventning om øget aktivitet i Næstved i forbindelse med værtskabet, som tiltrækker besøgende, der måske ikke nødvendigvis er direkte motiverede af kulturhovedstadsprogrammet, men som alligevel drager fordel af den øgede opmærksomhed og flere aktiviteter i byen.

Tabel 2: Forventet antal endagsbesøgende og overnattende gæster i Næstved Kommune motiveret af kulturhovedstadsværtskabet i Næstved, 2032

	Endagsbesøgende	Overnatninger
Danske gæster	146.647	55.835
Udenlandske gæster	62.849	23.929
Total	209.495	79.764

6.2 Forventninger til direkte økonomiske gevinster samt indirekte og inducerede gevinster

For at beregne den forventede meromsætning som følge af de ekstra besøgende, anvender vi nøgletal for døgnforbruget pr. besøgende.

Her baserer vi os på forudsætninger fra erfaringer med Tour de France i Danmark 2022, som også er blevet anvendt i beregningen af det økonomiske potentiale for et værtskab som kulturhovedstad i Helsingør Kommune (Deloitte, 2024). Døgnforbruget er inflationskorrigeret og opgjort i 2025-priser.

I Tabel 3 er det forventede døgnforbrug angivet og opdelt efter danske og udenlandske gæster samt endagsbesøgende og overnattende gæster.

Tabel 3: Forventet gennemsnitligt døgnforbrug opdelt efter danske og udenlandske gæster samt endagsbesøgende og overnattende gæster i kr. (2025-priser)

	Endagsbesøgende	Overnattende
Danske gæster	430 kr.	833 kr.
Udenlandske gæster	1.299 kr.	1.754 kr.

Med afsæt i de beskrevne forventninger til de ekstra gæsters karakteristika og døgnforbrug vurderer vi, at et kulturhovedstadsværtskab vil medføre direkte gevinster i form af omsætning i Næstved på 218 – 241 mio. kr., jf. Tabel 4. Dette svarer til 524 – 580 flere beskæftigede i værtskabsåret og 55 – 61 mio. kr. i øgede skatteindtægter for kommunen.

Tabel 4: Forventede økonomiske gevinster (direkte, indirekte og inducerede effekter) i mio. kr., opgjort med usikkerhedsmargin, ±5 pct.

	Omsætning (mio. kr.)	Øget antal beskæftigede	Kommunale skatteindtægter (mio.kr.)
Direkte effekter	218 – 241 mio. kr.	524 – 580	55 – 61 mio. kr.
Indirekte effekter	64 – 71 mio. kr.	84 – 93	9 – 10 mio. kr.
Inducerede effekter	25 – 28 mio. kr.	31 – 34	3 – 4 mio. kr.
Total	308 – 340 mio. kr.	639 – 707	67 – 74 mio. kr.

Forventningen til øget beskæftigelse og kommunale skatteindtægter, der genereres i forbindelse med et værtskab som kulturhovedstad i Næstved, er baseret på data fra en analyse af kultur- og fritidslivets værdi i kommunerne i 6-by-samarbejdet (Silverlining, 2024). Her kan forholdet mellem værditilvækst, antal beskæftigede og skattekroner i kultur- og fritidserhvervet beregnes⁹.

De indirekte og inducerede økonomiske effekter opgøres med afsæt i en forventet multiplikatoreffekt på kulturområdet. Det vil sige, at der for hver krone, der bruges direkte i forbindelse med kulturværtsskabet, skabes en yderligere økonomisk gevinst i andre brancher målt i kroner og ører. Denne viden anvendes til at opdele de samlede gevinster i direkte, indirekte og inducerede effekter.

I analysen anvendes en multiplikatoreffekt på 1,41, baseret på resultaterne fra den tidligere nævnte analyse af kultur- og fritidslivets værdi i kommunerne i 6-by-samarbejdet (Silverlining, 2024). Det betyder, at der for hver krone, som skabes direkte som følge af kulturhovedstadsværtskabet, forventes en yderligere økonomisk effekt på 0,41 kr. i andre dele af Næstveds økonomi¹⁰.

Den anvendte multiplikatoreffekt er sammenholdt med andre sammenlignelige kilder. Evalueringer af tidligere værtskaber viser, at hver krone brugt på Aarhus' kulturhovedstadsværtskab i 2017 medførte en samlet værditilvækst på 1,4 kr. i den

⁹ Øget beskæftigelse udledes på baggrund af den estimerede omsætning. Beregningen af skatteindtægter er baseret på den gennemsnitlige skatteindtægt pr. ansat i kultur- og fritidserhvervet, som fremgår af en analyse af kultur- og fritidslivets værdi for kommunerne i 6-by-samarbejdet (Silverlining, 2024). Estimeringen af antallet beskæftigede og de efterfølgende skatteindtægter tager udgangspunkt i Randers og Esbjerg Kommune, da disse anses som de mest sammenlignelige med Næstved ifølge analysen. I beregningen af de øgede skatteindtægter tages der desuden højde for, at ikke alle nye jobs i et værtskabsår vil være besat af personer bosat i Næstved. Ifølge data fra Danmarks Statistik om pendling, er 74 % af alle jobs inden for kultur, fritid og anden service i Næstved Kommune besat af personer, der bor inden for kommunegrænsen (Kilde: Danmarks Statistikbank, tabel PEND101).

¹⁰ Multiplikatoreffekten på 1,41 er den samlede multiplikator for både de indirekte og inducerede effekter, hvor multiplikatoreffekten for de indirekte effekter er 1,29, mens den for de inducerede effekter er 1,11.

aarhusianske økonomi (Welcome Future, Fonden Aarhus 2017, 2018). Tilsvarende anvendes i en prognose af gevinster af Helsingørs potentielle værtskab som kulturhovedstad en multiplikatoreffekt baseret på erfaringer fra Tour de France i Danmark i 2022, hvor 72 % af de samlede gevinster tilfaldt kultur- og turismerelaterede erhverv (Deloitte, 2024)¹¹.

Baseret på de beskrevne forventninger til multiplikatoreffekten vurderes det, at et værtskab vil medføre indirekte gevinster i form af omsætning i Næstved på 64 – 71 mio. kr. (jf. Tabel 4). Dette svarer til en stigning på mellem 84 og 93 beskæftigede samt 9 – 10 mio. kr. i øgede skatteindtægter for kommunen.

De inducerede gevinster forventes at udgøre 25 – 28 mio. kr. i omsætning, mellem 31 – 34 flere beskæftigede samt 3 – 4 mio. kr. i øget skatteindtægt for kommunen.

¹¹ Kilde: Evaluering Grand Départ Copenhagen Denmark, 2022 (letourcph.dk)

7. SAMMENLIGNING MED ANDRE CASEBYER

Tabel 5. Oversigt over omkostninger og gevinster i casebyer

Værtsby	Budget	Endeligt regnskab	Gevinster
Aarhus 2017	500 mio. kr.	461 mio. kr.	1,16 mia. kr. i totale gevinster 1.400 nye beskæftigede 198 mio. kr. i skatteprovenu ¹²
Leeuwarden 2018	554 mio. kr.	780 mio. kr.	889 mio. kr. i direkte gevinster 1,71 mia. kr. i totale gevinster ¹³
Matera 2019	388 mio. kr.	409 mio. kr.	905 mio. kr. i direkte gevinster 1,67 mia. kr. i totale gevinster ¹⁴
Bodø 2024	224 mio. kr.	Ukendt	805 mio. kr. i totale gevinster 390 mio. i reklameværdi ¹⁵
Chemnitz 2025	446 mio. kr.	Ukendt	Ukendt
Helsingør 2032	321 mio. kr.*	N/A	542 mio. kr. i omsætning 1.100 nye beskæftigede ¹⁶
Næstved 2032	200 mio. kr.	N/A	308-340 mio. kr. i omsætning 639-707 nye beskæftigede

Note: Skraverede felter angiver, at tallene er baseret på estimater. Budgettet for Bodø 2024 er kendt, men den endelige evaluering af gevinsterne af værtskabet er endnu ikke publiceret og derfor baseret på et simuleret best-case scenarie for byens økonomiske udvikling frem til 2039.

¹² Kilde: Welcome Future, Fonden Aarhus 2017, 2018"

¹³ Kilde: Eurocities, 2019. "Leeuwarden-Friesland European Capital of Culture 2018 was a sustainable success on all counts"

¹⁴ Kilde: CityO, 2021. "The economic impact of Matera European Capital of Culture 2019"

¹⁵ Kilde: BODØ 2024. "This was Bodø2024"

¹⁶ Kilde: Deloitte, 2024. "Forundersøgelse af Helsingør som muligt Europæisk Kulturhovedstad 2032"

8. POTENTIALLET FOR SOCIALE OG KULTURELLE GEVINSTER

I det forudgående afsnit er det blevet belyst, at et værtskab som Europæisk Kulturhovedstad ikke kun har en underholdende og dannende værdi i sig selv, men forventes at skabe en betydelig økonomisk værdiskabelse for Næstved Kommune. Men de forventede gevinster rækker ud over det økonomiske og omfatter også individuel værdi for borgerne, styrket social sammenhængskraft samt øget attraktivitet for både lokalsamfundet og byen som helhed.

I det følgende præsenteres en række tematiske perspektiver på de gevinster, som kulturlivet skaber for både borgere og samfundet. Der er ikke tale om en systematisk gennemgang af al litteratur på området, men et udpluk af nyere viden.

De omtalte temaer er:

- Kultur er vigtig for bosætning, herunder både tiltrækning og fastholdelse af borgere
- Kultur har stor værdi for borgerne
- Kultur bidrager til borgernes trivsel og styrker medborgerskabet
- Status som europæisk kulturhovedstad kan styrke byens image.



Kultur er vigtig for bosætning, herunder både tiltrækning og fastholdelse af borgere

Effekten af kultur på bosætning har været genstand for flere undersøgelser, og det er blevet påvist, at kulturelle tilbud og aktiviteter har en positiv indvirkning på både tiltrækning og fastholdelse af borgere.

En undersøgelse af kultur- og fritidslivets værdi for borgere og samfund i kommunerne i 6-by-samarbejdet viser, at kultur- og fritidslivet bidrager til, at kommunerne opfattes som gode steder at bo. På tværs af kommunerne nævner en betydelig andel (35 – 52 %) af de adspurgte borgere, at både kulturlivet og fritids- og foreningslivet er en af årsagerne til, at kommunen er et godt sted at bo (Silverlining Research, 2024).

Kulturelle tilbud som museer, teatre, festivaler og kunstprojekter kan gøre en by eller region mere attraktiv, hvilket kan føre til øget tilflytning af både unge og voksne, der værdsætter et dynamisk kulturliv.



Kultur har stor værdi for borgere

Kultur har stor værdi for borgerne ifølge flere undersøgelser af betalingsvillighed. I sådanne undersøgelser har man spurgt borgerne, om de vil være med til at betale for at understøtte og bevare kulturen, og resultaterne viser, at folk generelt er villige til at betale for kultur, også selvom de ikke benytter de kulturelle tilbud selv.

Den tidligere nævnte analyse af kultur- og fritidslivets værdi i kommunerne i 6-by-samarbejdet viser på tværs af kommunerne, at borgerne har en oplevet nytteværdi af kultur- og fritidsområdet, som de er villige til at betale for. Den gennemsnitlige oplevede nytteværdi varierer mellem 154 og 172 kr. pr. måned på tværs af kommunerne, hvilket viser, at borgerne anerkender kultur- og fritidslivet som en vigtig del af deres liv. Det betyder, at de er villige til at øge deres skattebetaling for at bevare de kulturelle og fritidsmæssige tilbud i deres lokalområde (Silverlining Research, 2024). Den gennemsnitlige oplevede nytteværdi tager afsæt i alle borgere i de pågældende kommuner, og ikke blot dem som er aktive forbrugere.



Kultur bidrager til borgernes trivsel og styrker medborgerskabet

Flere steder dokumenteres det, at kultur- og fritidslivet har en væsentlig indflydelse på borgernes trivsel og livskvalitet.

I Kulturministeriets kulturpolitiske redegørelse (2023) konkluderes det også, at studier både i Danmark og internationalt peger på, at kunst og kultur kan have en positiv indvirkning på mental trivsel og sundhed. Kunst- og kulturaktiviteter kan dermed fremme trivsel og livskvalitet – forudsat at de gennemføres på den rette måde. Forskning viser blandt andet, at kunst- og kulturaktiviteter kan reducere risikoen for depression og øge den mentale velvære blandt danske voksne i den generelle befolkning.

Senest anbefaler Trivselskommissionen (2025), at kunst, kultur og idræt er centrale indsatsområder, når det gælder om at skabe fællesskab, nærvær og mening i unges hverdag. Rapportens anbefaling 16 bærer overskriften "Kunst og kultur for flere børn og unge" og indeholder tre konkrete indsatsområder: 1) Fremme børn og unges læseglyde via kommunale

bibliotekstilbud, 2) Kommunal prioritering af kulturtilbud for børn og unge, 3) Opbakning til forsøg med kulturpas til unge.

Analysen af kultur- og fritidslivets værdi i kommunerne i 6-by-samarbejdet viser, at mellem 30 % og 47 % af de adspurgte borgere på tværs af kommunerne vurderer, at kultur- og fritidslivet har en stor eller meget stor indflydelse på deres trivsel og livskvalitet. Derudover fremmer kultur- og fritidslivet medborgerskab og demokrati, hvilket understreges i rapportens resultater (Silverlining Research, 2024).

Samlet set styrker kultur- og fritidsområdet både individuelle og samfundsmæssige værdier.



Kultur tiltrækker international arbejdskraft og fastholder de unge

En undersøgelse peger på, at attraktive kulturelle miljøer også kan fremme tilflytning i form af internationale talent- og arbejdsstyrker, hvor tilstedeværelsen af kulturinstitutioner og events har en positiv effekt på beslutningen om at flytte til en given by eller region.

Et studie fra Bodø 2024 indikerer, at kultur spiller en rolle i at fastholde unge mennesker inden for byen. Kulturlivet kan først og fremmest styrke det sociale liv, som i sig selv er med til at påvirke unges fastholdelse til byen. Kulturlivet står dog ikke alene i denne effekt, men indsatsen rettet mod at styrke unges kulturliv kan, i sammenspil med indsatser inden for bolig, erhverv, uddannelse med mere, styrke fastholdelsen af unge, hvilket er en essentiel del af enhver bys fremtidige vækst.



Status som europæisk kulturhovedstad kan styrke byens image

At blive udnævnt til europæisk kulturhovedstad medfører en betydelig grad af medieeksponering. Forskning indikerer, at omtalen i medierne i den forbindelse generelt er overvejende positiv. Mængden af mediedækning varierer mellem de forskellige kulturhovedstæder og er typisk størst jo tættere på hovedstaden, hvor artiklerne stammer fra. Tendensen til positiv omtale øges ligeledes med den geografiske nærhed til den pågældende kulturhovedstad.

Den øgede og overvejende positive medieomtale kan have en afledt effekt ved at forbedre værtsbyens overordnede omdømme og image og

skabe international synlighed. Desuden kan den øgede opmærksomhed i medierne bidrage til at styrke den offentlige opfattelse af værtsbyen.

Effekterne varierer på tværs af forskellige kulturhovedstæder, der alle har befundet sig i deres egne unikke mediemiljøer afhængigt af værtslandet. Derfor er det svært at estimere præcist, hvilke effekter et værtskab vil have i Næstved.

9. ANVENDT LITTERATUR

- BODØ 2024. This was Bodø2024.
- CityO, 2021. The economic impact of Matera European Capital of Culture 2019.
- Fonden Aarhus 2017, 2018. Welcome Future, https://www.aarhus2017.dk/media/12976/welcome_future_dk_online.pdf
- Deloitte, 2024. Forundersøgelse af Helsingør som muligt Europæisk Kulturhovedstad 2032.
- Eurocities, 2019. Leeuwarden-Friesland European Capital of Culture 2018 was a sustainable success on all counts.
- European Commission, 2018. Ex-post Evaluation of the 2017 European Capitals of Culture, culturenext.eu/wp-content/uploads/2021/11/ECOC-2017-Evaluation-report-for-EC.pdf.
- Monitor 2024. Bodø2024: Simulating best-case and worst-case scenarios.
- Monitor2024, 2025. Understanding the Narrative of “Bodø 2024”.
- Silverlining Research & HIRD&KO, 2024. Det Tyske Marked for Sjælland og Øerne – Strategic Marketing Alliance – Zealand.
- Silverlining Research, 2024. Kultur- og fritidslivets værdi for borgere og samfund i kommunerne i 6-by-samarbejdet.